

Домашняя камер Wifi

IPС серия







Руководство



Внимательно прочитайте информацию о безопасности и сохраните ее для дальнейшего использования

1 Упаковочный лист

Пожалуйста, убедитесь в целостности устройства после открытия упаковки (именуется в дальнейшем "камера"), проверьте наличие вспомогательных элементов, если вы обнаружили недостачу, пожалуйста, свяжитесь с продавцом.

| Позиция |  |  |  |  |  |  |
|----------------------|---|---|---|---|---|---|
| Адаптер | ✓ | ✓ | ✓ | ✓ | ✓ | ✓ |
| Кронштейн | --- | ✓ | ✓ | ✓ | ✓ | ✓ |
| Тревога ANT | --- | ✓ | ✓ | ✓ | ✓ | ✓ |
| Ручной | ✓ | ✓ | ✓ | ✓ | ✓ | ✓ |
| Пакет с крепежом | ✓ | ✓ | ✓ | ✓ | ✓ | ✓ |
| Сертификат | ✓ | ✓ | ✓ | ✓ | ✓ | ✓ |
| Удаленное управление | --- | Опционально | Опционально | Опционально | Опционально | Опционально |
| PIR | --- | Опционально | Опционально | Опционально | Опционально | Опционально |
| Внутри/Вне помещений | Внутри | Внутри | Внутри | Внутри | Внутри | Вне |

2 О продукте

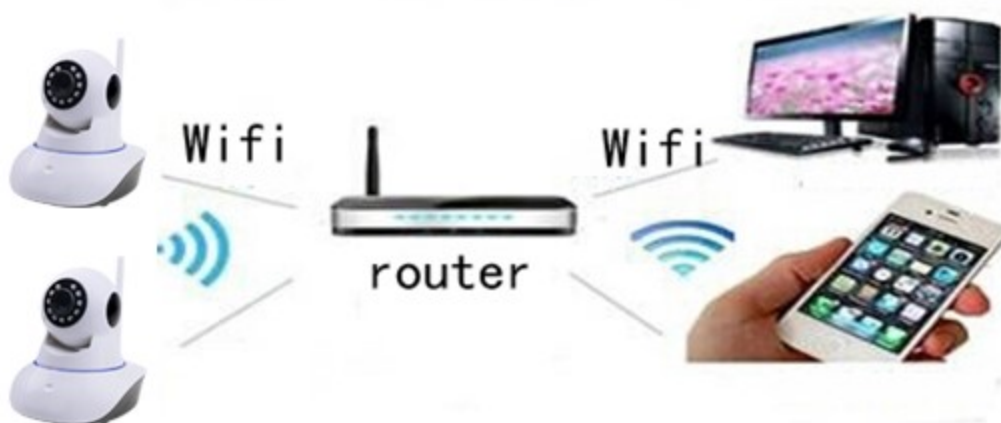
Все функции и операции WiFi IP камер практически одинаковы, возьмем одну модель в качестве примера, чтобы показать подробно.



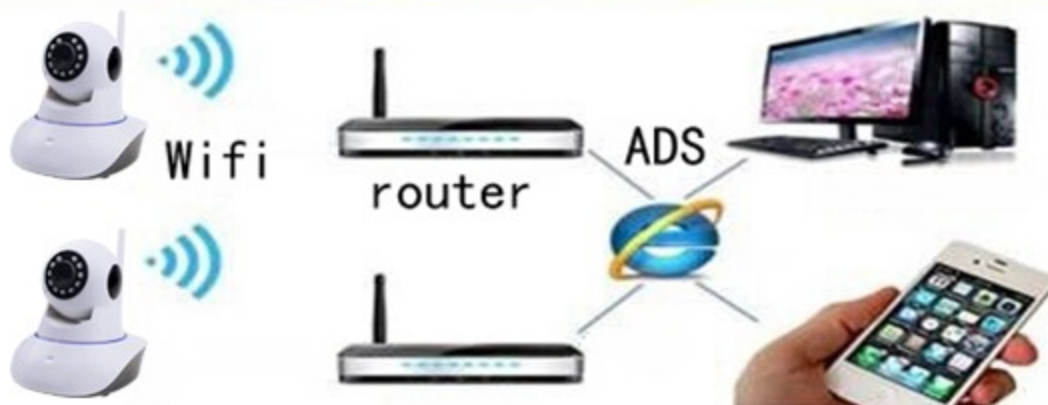
Интерфейс и подключение

- Сетевой интерфейс: для доступа к сети с помощью сетевого кабеля.
- Wifi антенна: получает WIFI сигнал;
- Гнездо карты: для Micro SD карт, максимально поддерживает до 64ГБ;
- Электропитание: подключение адаптера питания (вход только DC5V,2A, 100V-240V) ;

Connection mode 1: LAN connection



Connection mode 2: Wan connection



3 Мобильные приложения

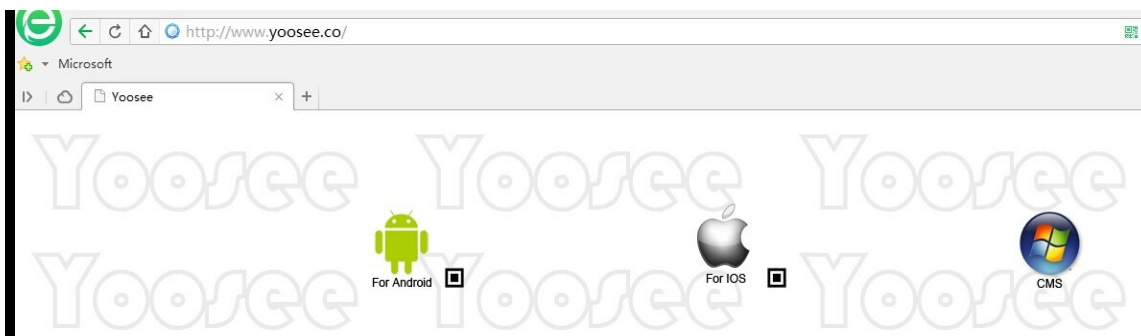
Перед использованием домашней WiFi IP камеры, вы должны установить приложение на ваш мобильный телефон следующим образом:

1. Скачать приложение на мобильный телефон:

- Пользователи IOS могут скачать и установить Yoosee в официальном магазине Apple
- Пользователи Android могут зайти на вебсайт [:http://yoosee.co](http://yoosee.co), скачать и установить Yoosee
- Также можно войти на вебсайт <http://yoosee.co/> в браузере и скачать на ПК, версии для Android и IOS

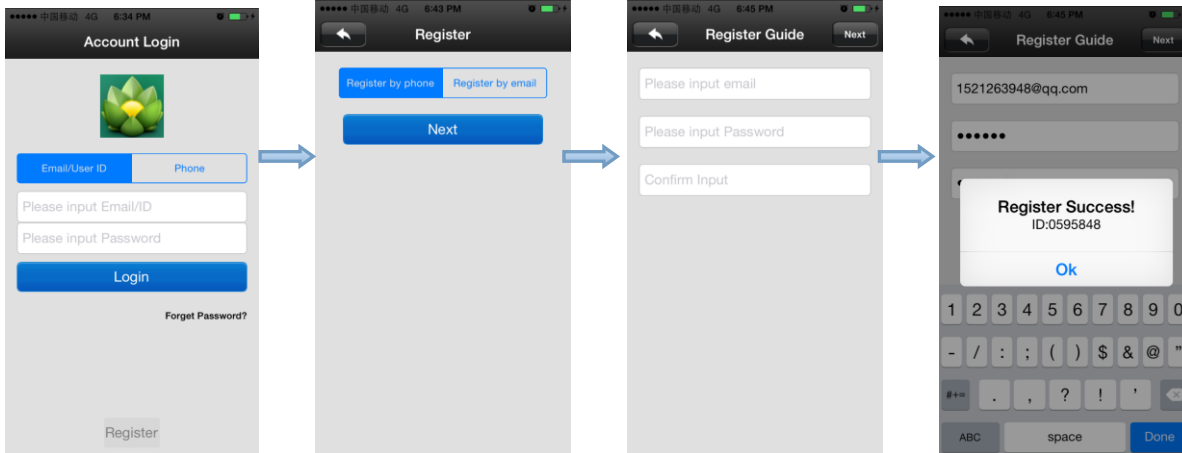


можно сканировать QR коды и скачать ПО напрямую, либо нажмите на  чтобы скачать для ПК.



2.Регистрация ID мобильного телефона

Когда первый раз откроете “Yoosee”, вы должны зарегистрировать один ID как показано далее:



- Нажмите “register”
- Выберите “mobile phone register” или “email register”, нажмите “next”
- Существуют 2 способа для вас чтобы зарегистрировать аккаунт.

A. Зарегистрироваться по адресу электронной почты. Мы рекомендуем этот способ для вас.

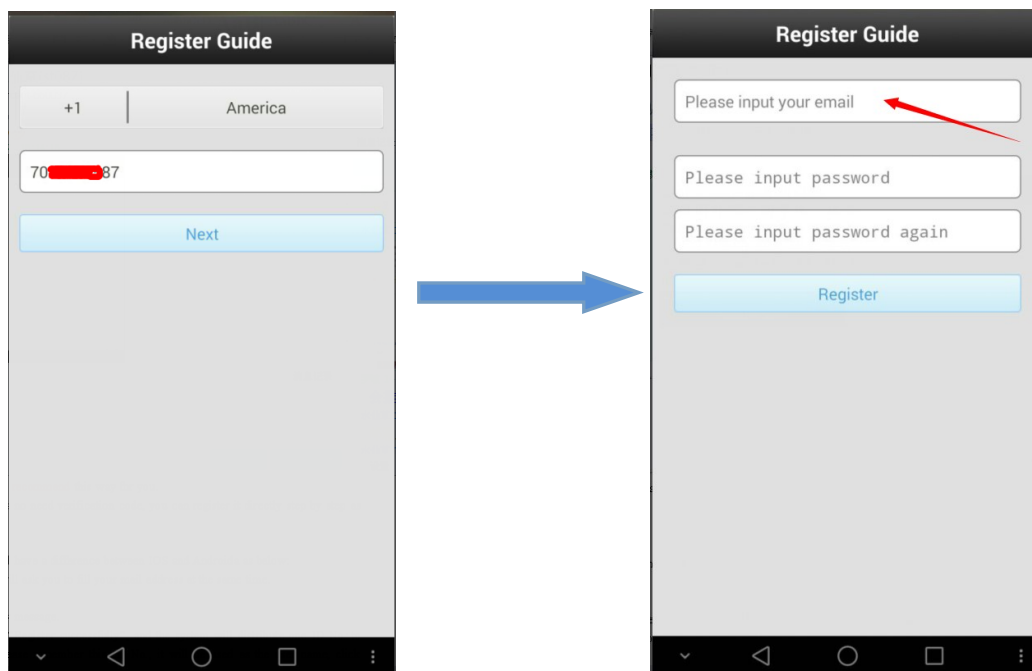
Если вы выберете “Register by email”, не будет необходимости вводить проверочный код, система проведет вас шаг за шагом по регистрации.

B. Регистрация по номеру телефона.

Если вы выберете “Register by phone”, есть небольшая разница между IOS и Android системами, это

показано ниже:

- ☆ Если вы используете Android для регистрации, и нажали “Next”, необходимо будет ввести адрес электронной почты и пароль. Затем установите пароль вашего аккаунта. Обратите внимание, что адрес электронной почты необходимо заполнить, это поможет вам восстановить пароль, если вы его забыли.



- ☆ Если вы используете iPhone для регистрации, тогда не нужно вводить адрес электронной почты, вы можете установить пароль напрямую.

Внимание: Пожалуйста, запомните пароль. Если вы его забудете, вы можете не восстановить его назад, поскольку мы тестировали большинство стран и регионов (кроме материкового Китая) мобильные операторы отказываются передавать проверочный код с сервера Yoosee. Значит, “Find back your password by phone” функция не может быть использована в Yoosee.

- ④ Если вы зарегистрировались, вы должны увидеть “Register successfully”, и система автоматически должна вам присвоить ID номер. Пожалуйста, запомните ваш ID, он будет использоваться в качестве имени пользователя, нажмите “confirm”, введите пароль который вы установили ранее, снова, затем вы можете войти в систему нормально.

3. Сетевое подключение

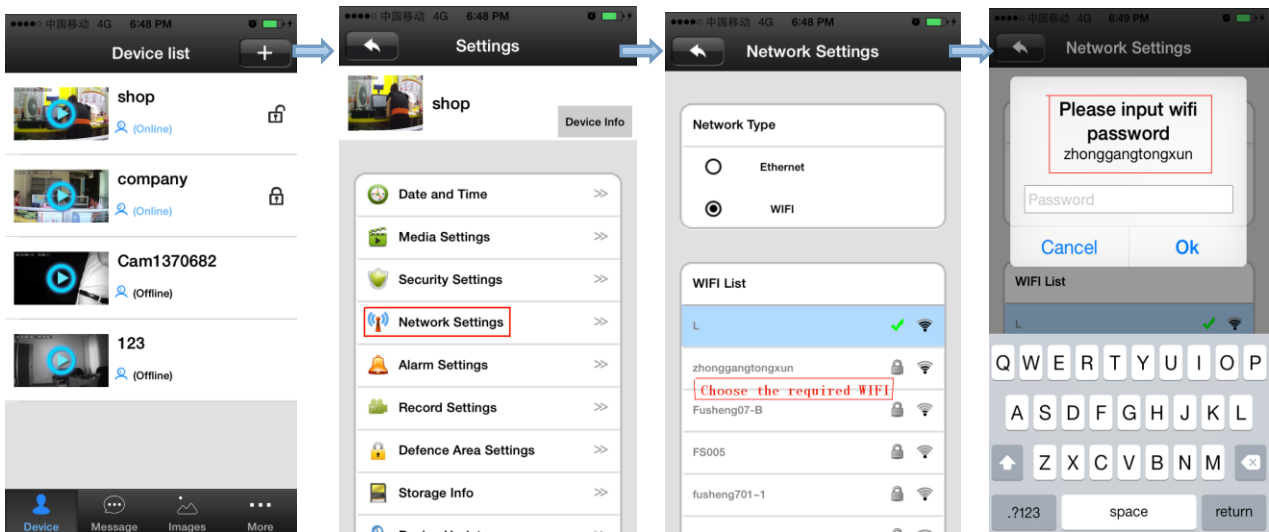
Существует 2 способа подключения устройства к сети:

- ① Проводное подключение:

Когда камера включена, подсоедините сетевой кабель к камере и LAN порту роутера (в роутере должна быть включена DHCP функция). Индикатор сети должен гореть нормально, если они подсоединены правильно.

- ② WIFI соединение:

A: Первый вариант: Откройте ПО Yoosee → выберите “device”, нажмите на имя устройства, выберите “settings” → выберите “network settings” → (не выбирайте “WIFI” напрямую сейчас) в списке автоматически отобразятся все расположенные рядом источники Wifi сигнала, выберите ваш WIFI ID → введите правильный WIFI пароль, нажмите “OK”, соединение по wifi успешно.



B. Другой путь: Откройте ПО Yoosee → выберите “device”, нажмите кнопку “+” → кликните “Smartlink” → выберите “Next” → введите правильный WiFi пароль.

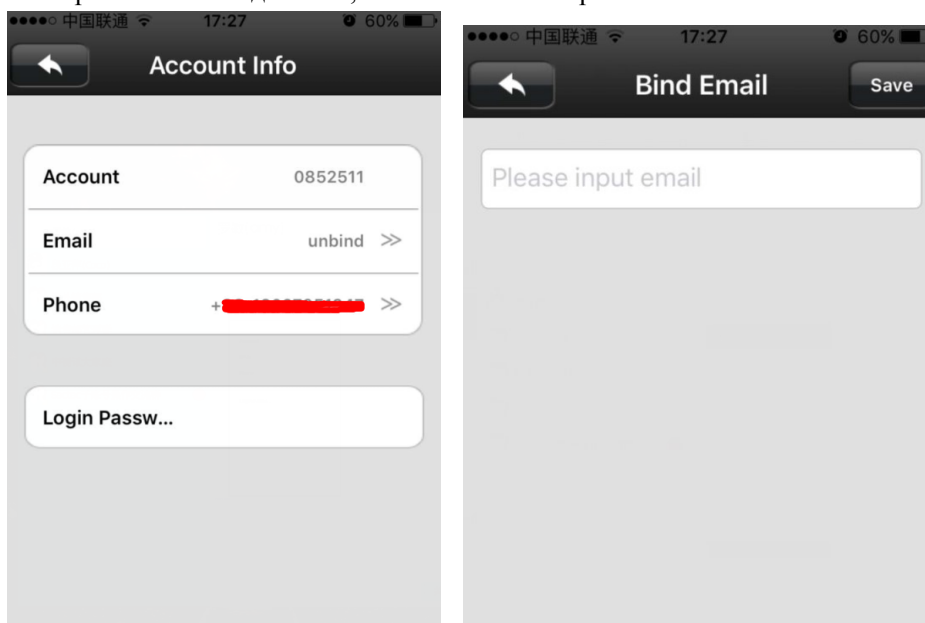
Внимание: Ваш мобильный телефон и приложение должны подключаться с теми же WIFI ID и паролем.

Если не получается подключиться к WiFi, во-первых проверьте, стабильность вашего WiFi, затем найдите кнопку перезагрузки на камере, нажмите ее, и после перезагрузки камеры, попробуйте снова подключиться по WiFi (используйте зубочистку, чтобы вставить в отверстие и нажимайте дольше, чем 3 секунды после того, как услышите звук "di").

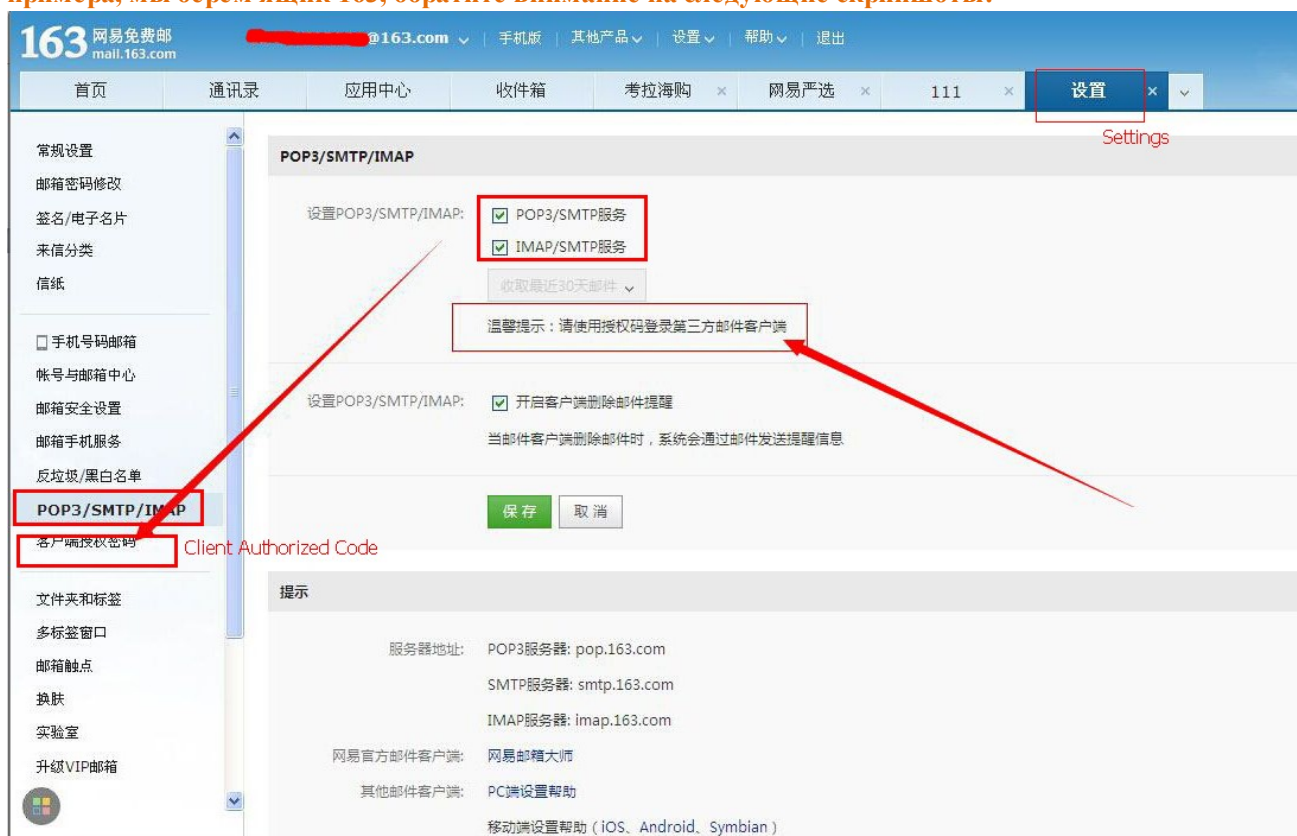


4. Настройка электронной почты в приложении

Выберите “More” → “Account Info”. Если вы зарегистрировались через номер телефона, в поле “Email” должно быть “unbind”, как показано ниже. Затем вы можете нажать “Email” и ввести ваш адрес электронной почты для того, чтобы забытый пароль могли выслать вам на Email.



Внимание: Пожалуйста, проверьте ваши настройки электронной почты, откройте функцию SMTP и вам также нужно открыть “Client Authorized Code” и ввести все тот же пароль от вашей электронной почты. Только после этого вы сможете получать электронные письма от Yousee. Для примера, мы берем ящик 163, обратите внимание на следующие скриншоты:



The Client Authorized Code is the password for you to enter the third-party client.

授权码
 授权码是用于登录第三方邮件客户端的专用密码。
 适用于登录以下服务: POP3/IMAP/SMTP/Exchange/CardDAV/CalDAV服务。

设置客户端授权码: 开启 关闭 (默认) Open

您已启用授权码, 请使用授权码登录第三方邮件客户端

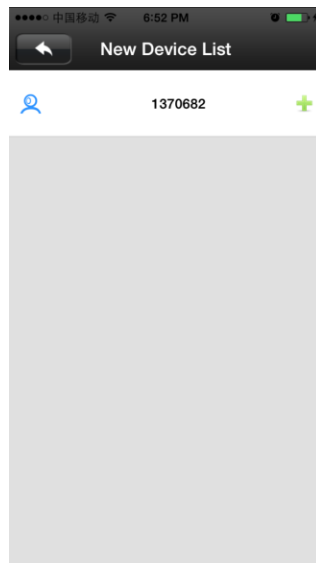
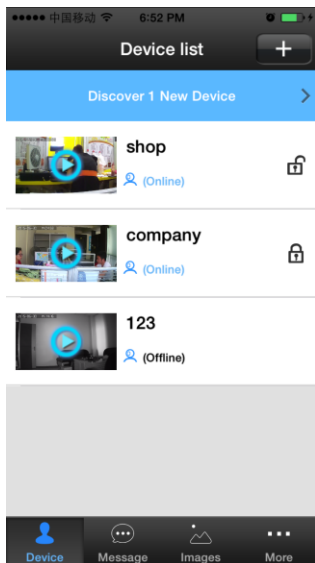
[重置授权码](#)

| 启用时间 | 停用时间 |
|---------------------|------|
| 2016-05-03 14:14:10 | 未停用 |

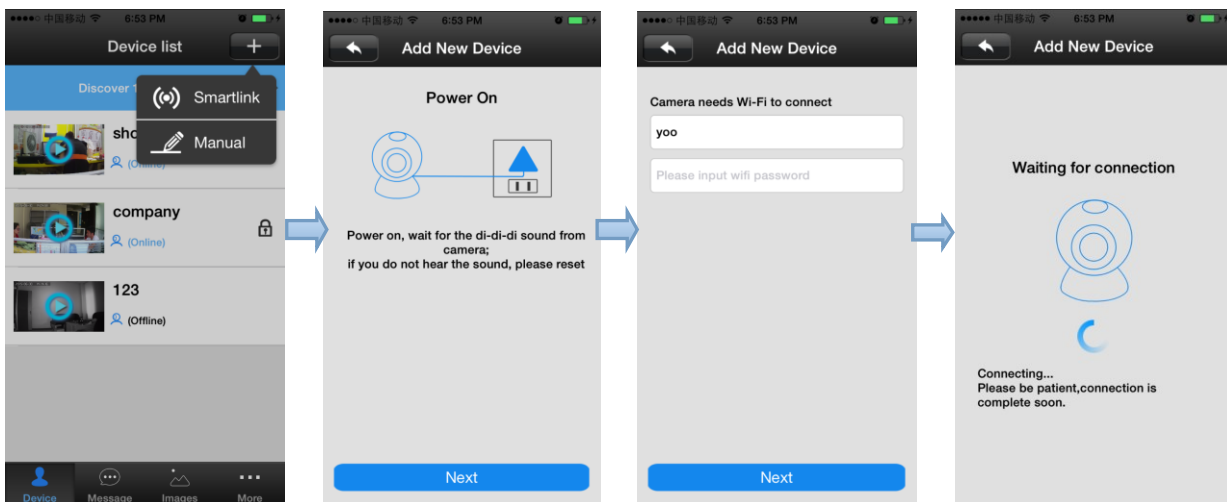
启用授权码, 避免密码泄漏造成邮箱安全隐患, 使用邮件客户端更安心。 [了解更多>>](#)

5. Добавление устройства на мобильный телефон

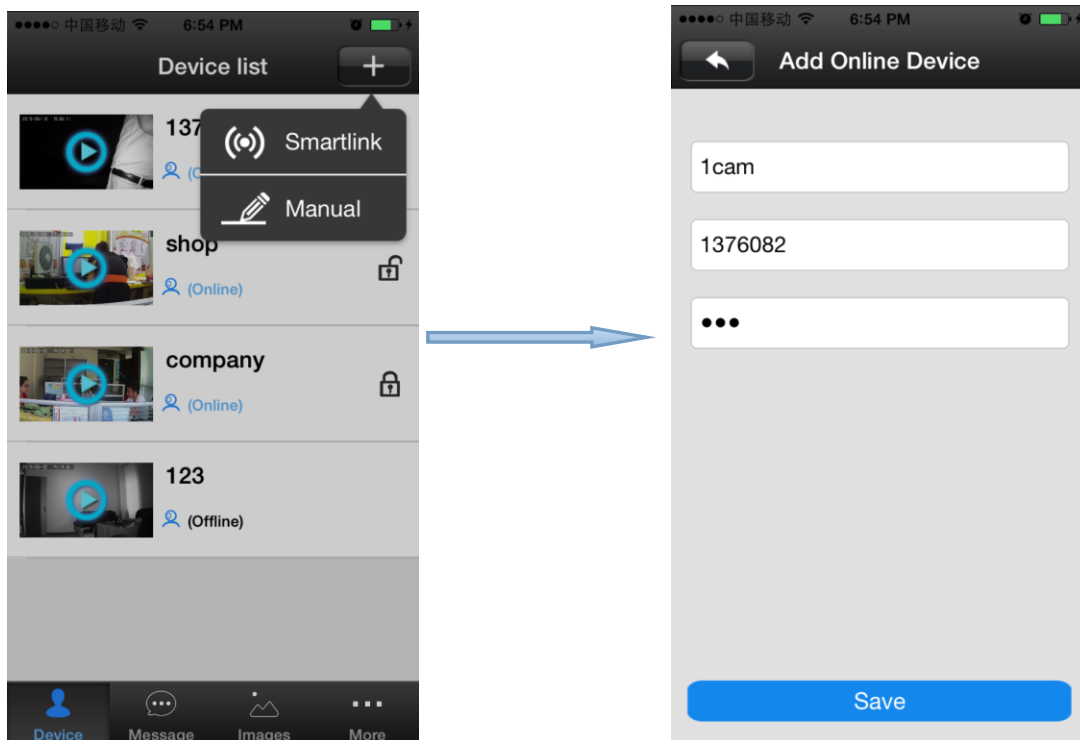
- В списке устройств интерфейса ПО “Yoosee”, когда камера в сети и телефон в том же WiFi, оба они находятся в одной локальной сети, программа автоматически найдет все устройства, только нужно выбрать, добавить и установить пароль доступа.



- Смартлинк: откройте ПО Yoosee, нажмите “Device”, выберите “+”, выберите “Smartlink”, нажмите "next" и затем выберите WIFI и вам нужен WIFI пароль, нажмите “next”, соединение с устройством.



- Добавление устройства вручную: в интерфейсе устройств ПО Yoosee, нажмите кнопку “+”, выберите “Manual”, введите ID устройства и введите пароль.



5. Мониторинг устройства с мобильного телефона

Устройство: нажмите на значок устройства чтобы оно было добавлено в список устройств режима мониторинга.

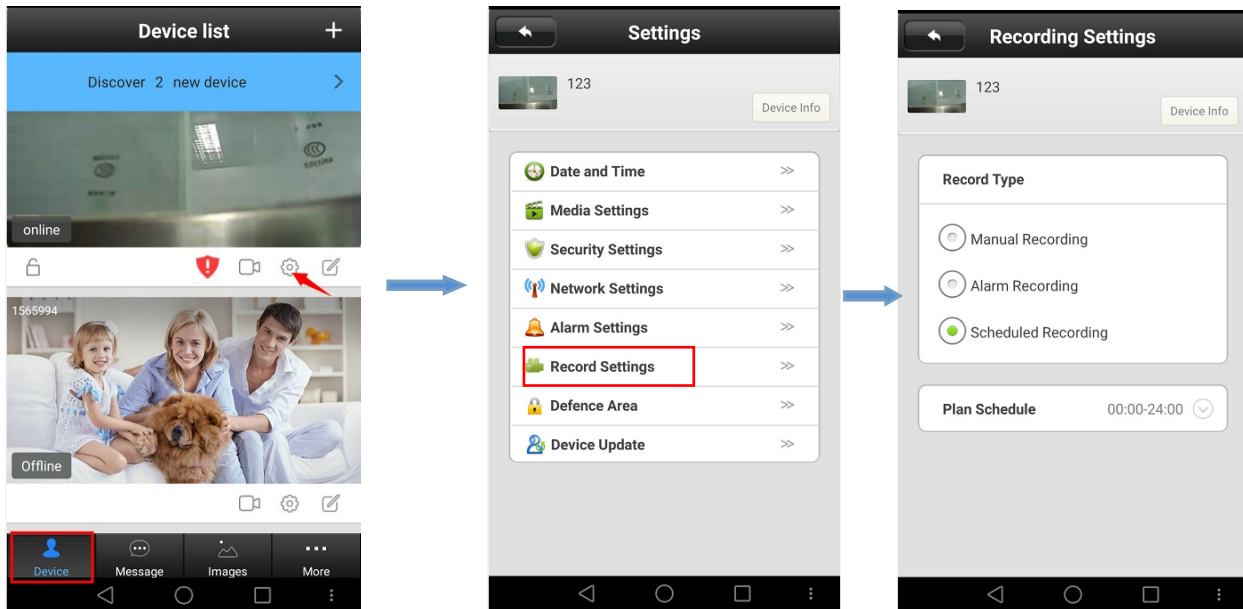
6. Настройка видео на мобильном телефоне.

- Видео: это устройство поддерживает карты максимум 64ГБ MicroSD, если необходимо записать видео, вставьте карту памяти и затем откройте Yoosee : нажмите Device →setting icon → settings → Record

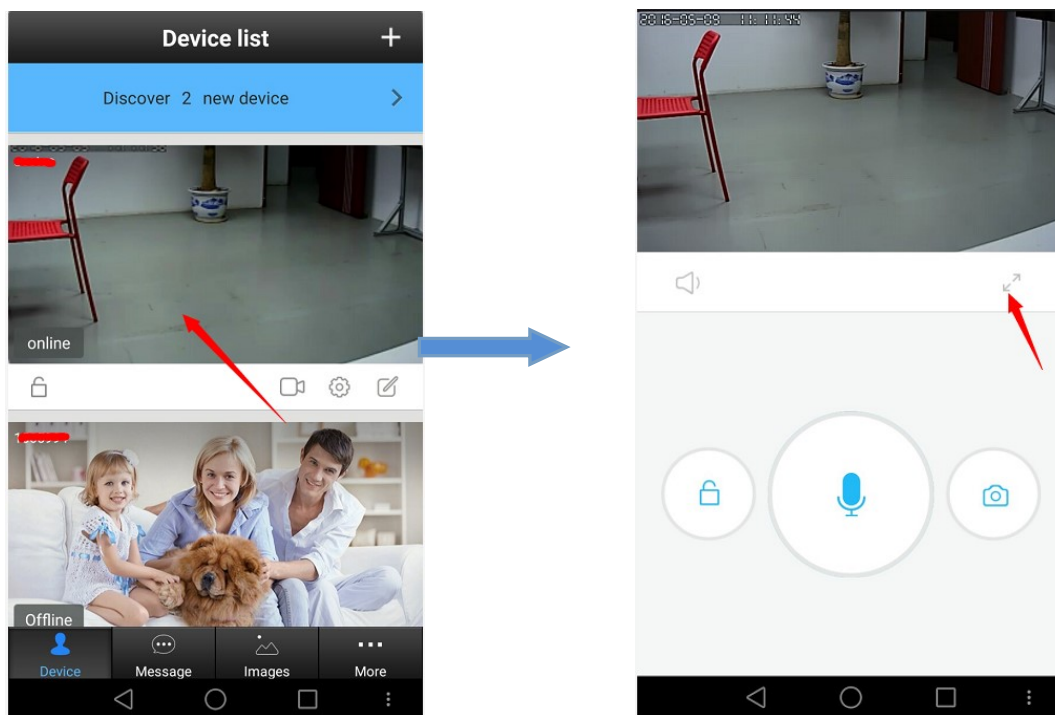
settings, пользователь может выбрать запись видео вручную, по тревоге, по времени.

Внимание: Убедитесь, что карта MicroSD подлинная, лицензированная, иначе не гарантирует правильной работы и может привести даже к повреждению камеры.

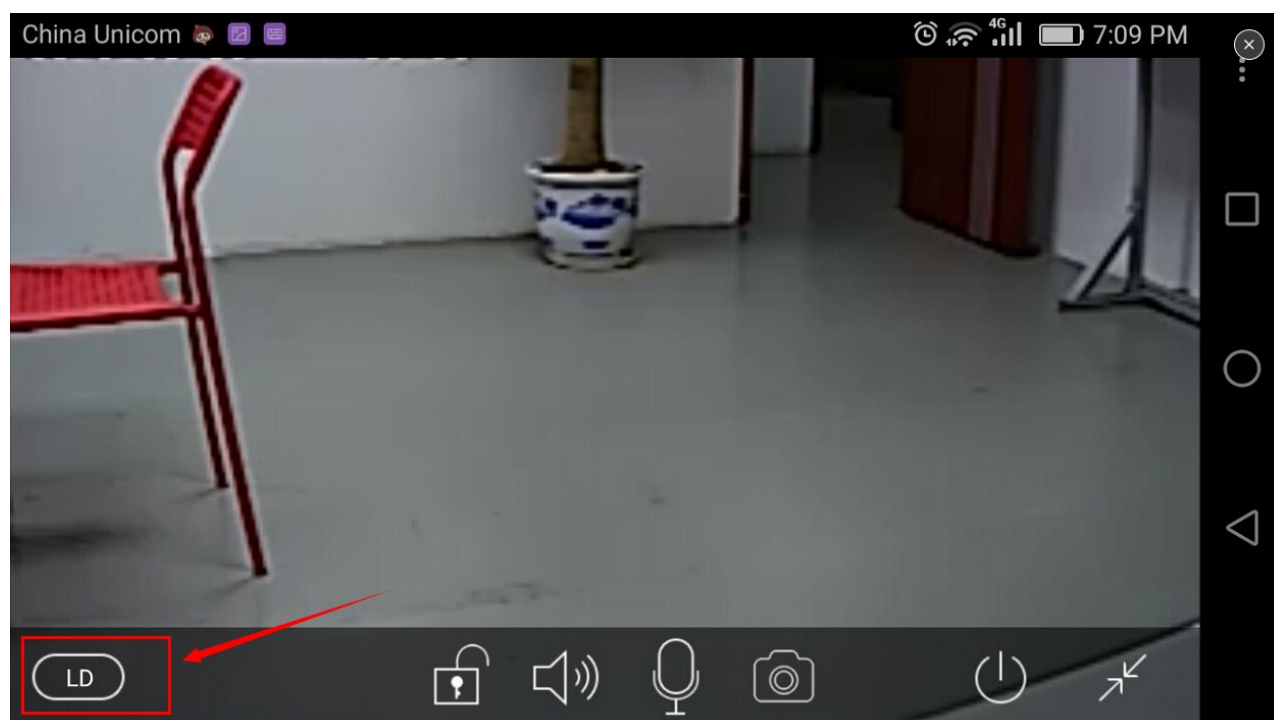
- Воспроизведение: это устройство поддерживает воспроизведение на мобильном телефоне, откройте ПО Yoosee: нажмите Device->Device name->playback, пользователь может найти файлы для воспроизведения по дате, затем воспроизвести их.



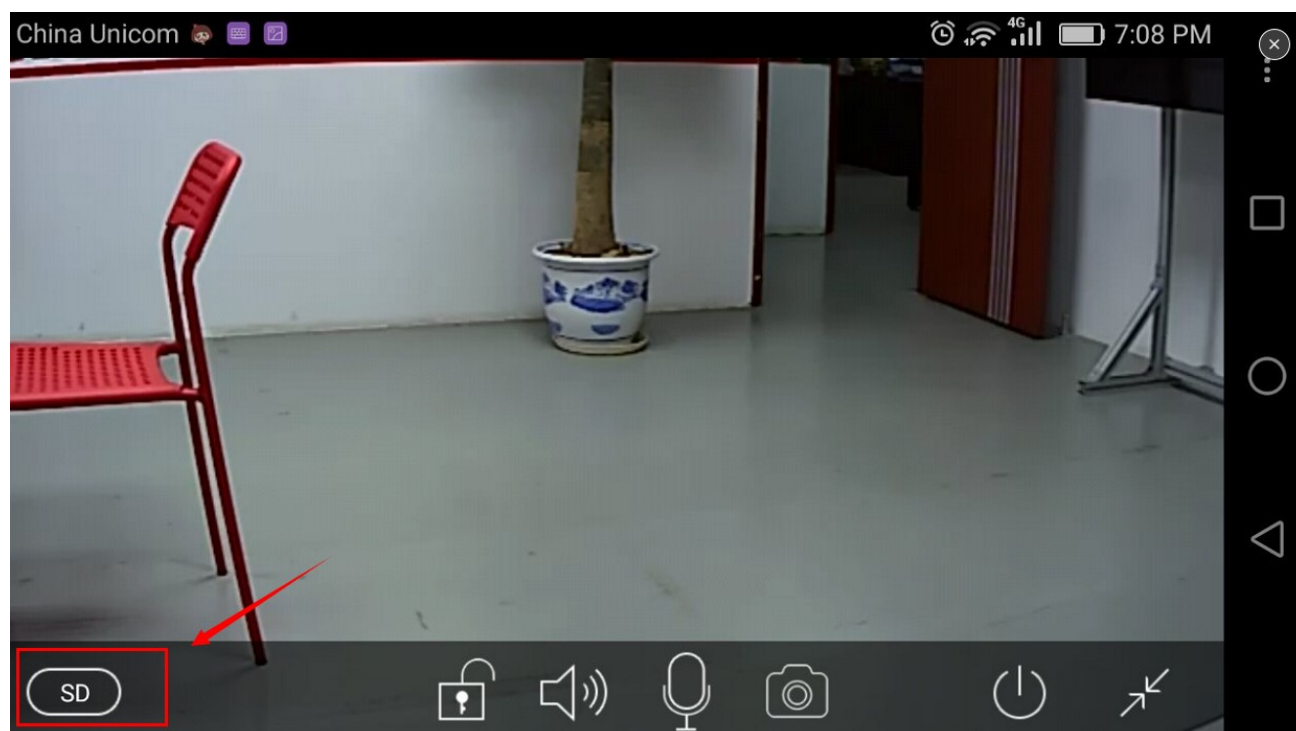
- Существует 3 видеорежима, которые можно выбрать.



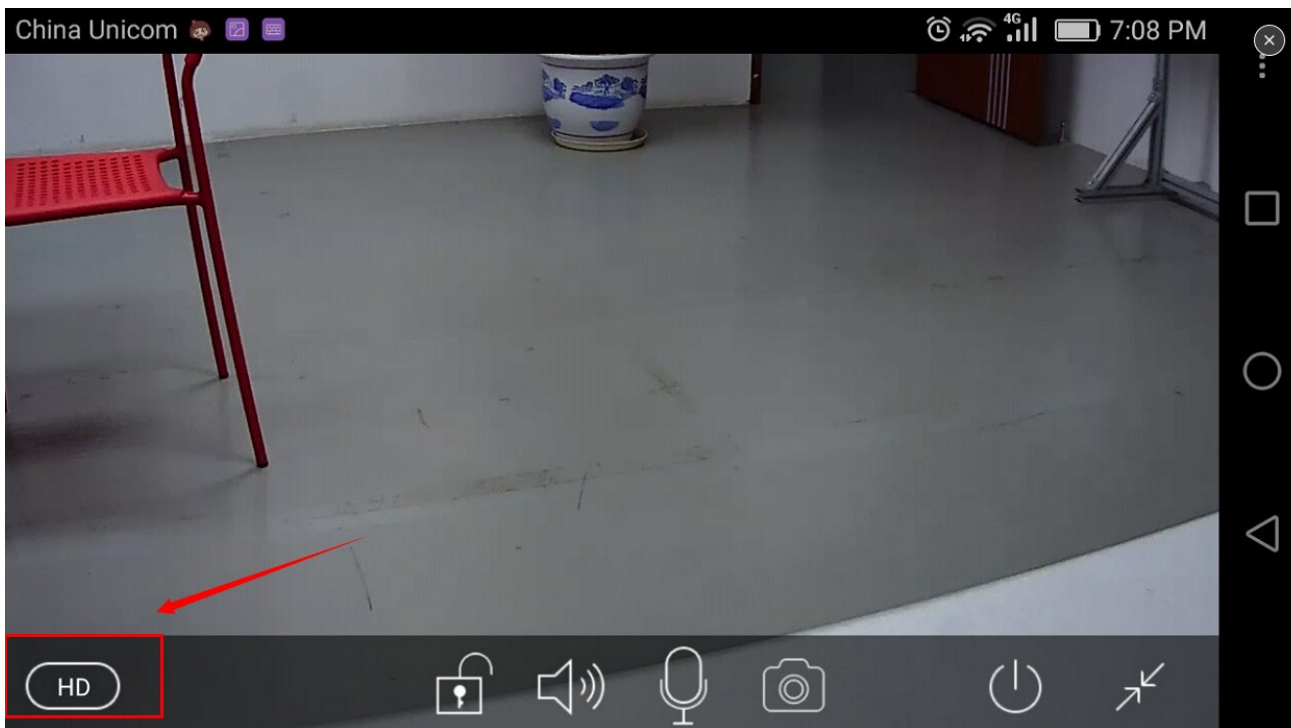
A. LD режим: видео эффекты так себе, хорошая стабильность скорости по сети.




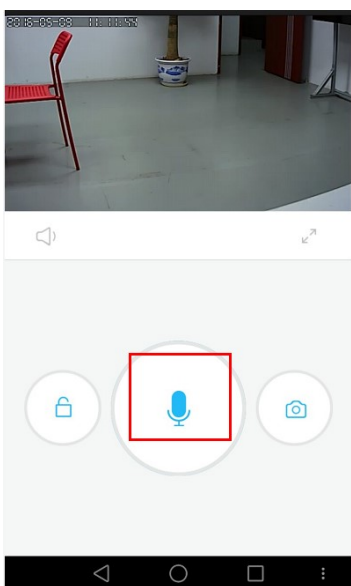
B. SD режим: видео эффекты лучше чем в режиме LD, требует хорошего и стабильного сетевого соединения.



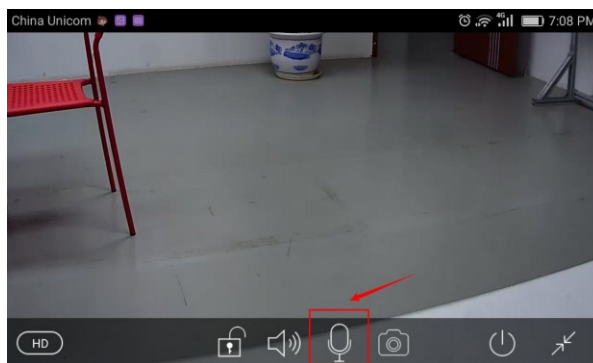
С. HD режим: лучшие видео эффекты, требует быстрой и стабильной скорости по сети, или видео не будет корректно отображаться.



□ Двухсторонняя звуковая функция: когда вы хотите поговорить с кем-нибудь, кто находится рядом с камерой, вы можете нажать “  ”, тогда ваш голос может быть передан на микрофон. Если человек рядом с камерой явно не слышит вас, это означает плохую скорость в сети, проверьте сеть.



ИЛИ



7. Настройки зон защиты с мобильного телефона

□ Код распознавания сигнализации.

Внимание: эта функция опциональна, убедитесь имеет ли ваше устройство ее или нет.

Это устройство с 8 каналами удаленного контроля , 8*8=64 шт. беспроводной сигнализации(частота 433), поддерживает 8 групп.

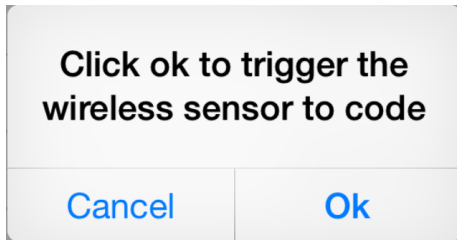
Ниже приведены варианты изучения кода сигнализации:

A. Добавьте устройство в лист устройств в ПО Yoosee.

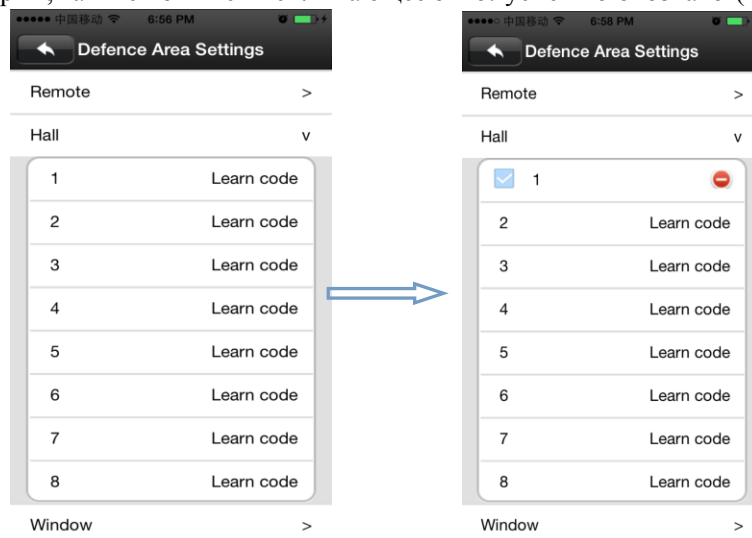
B. Нажмите Device->device name->settings->Defence Ares settings

C. Пример : вы хотите распознать серийный номер одного датчика двери, который установлен в зале

1.Нажмите “Hall”- нажмите number 1, появится меню:



Нажмите “confirm”, и в то же время вы услышите сигнал тревоги (взять датчик двери, например, отдельный датчик двери вызвал тревогу). Если соответствие подтверждено, слова должны будут сменить цвет с синего на серый, так же появится всплывающее окно: успешно опознано (learn successfully).



D. Вернитесь в интерфейс списка устройств, нажмите правую клавишу блокировки устройства, “🔒” means

Arming, “🔓” means disarming, через 15 секунд после постановки на охрану, сигнализация будет активирована, если код был успешно распознан.

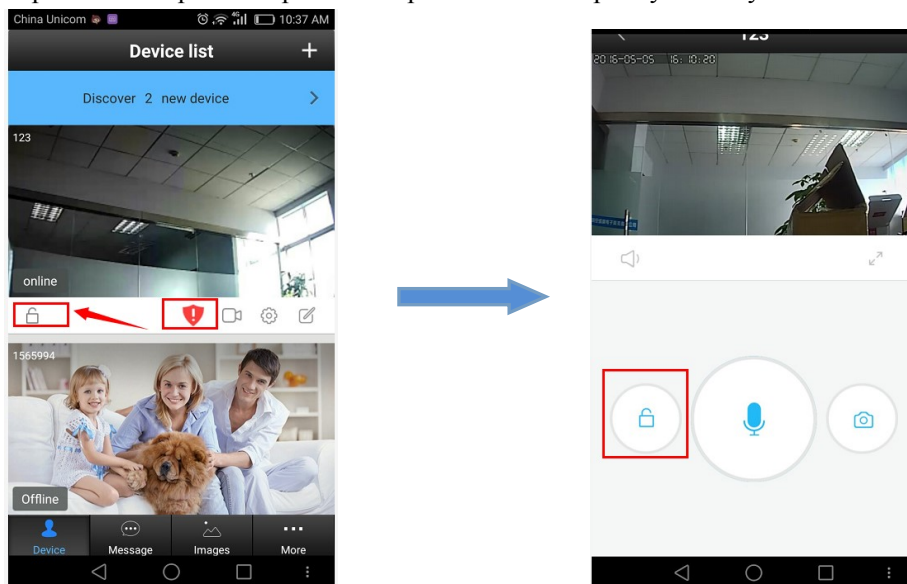
E. “remote control” специально предназначен для сигнализации дистанционного управления , способы подбора кода такие, как “A, B, C”, эквивалентны нажатию на правую клавишу 🔒 в листе устройств ПО Yoosee, его можно использовать как “arming,disarming”, но оно должно совпадать с распознаваемым устройством .


□ удалить распознанный код: нажмите на код, который был распознан - confirm - delete.

□ Настройки тревоги:

Постановка на охрану: существуют два способа:

1. Нажатие в удаленном управлении кнопки замок(ключ замка), что распознается сразу.
2. Нажать кнопку постановки на охрану (ключ замка), вернувшись в контакт лист приложения, после постановки на охрану, устройство будет отправлять сообщения о тревоги в активное приложение и одновременно отправит скриншоты тревоги на электронную почту.



Внимание: Если вы видите знак “” на листе устройств, это система напоминает вам, что вы не изменили пароль по умолчанию "123". Пожалуйста, измените пароль по умолчанию и запомните новый по соображениям безопасности.

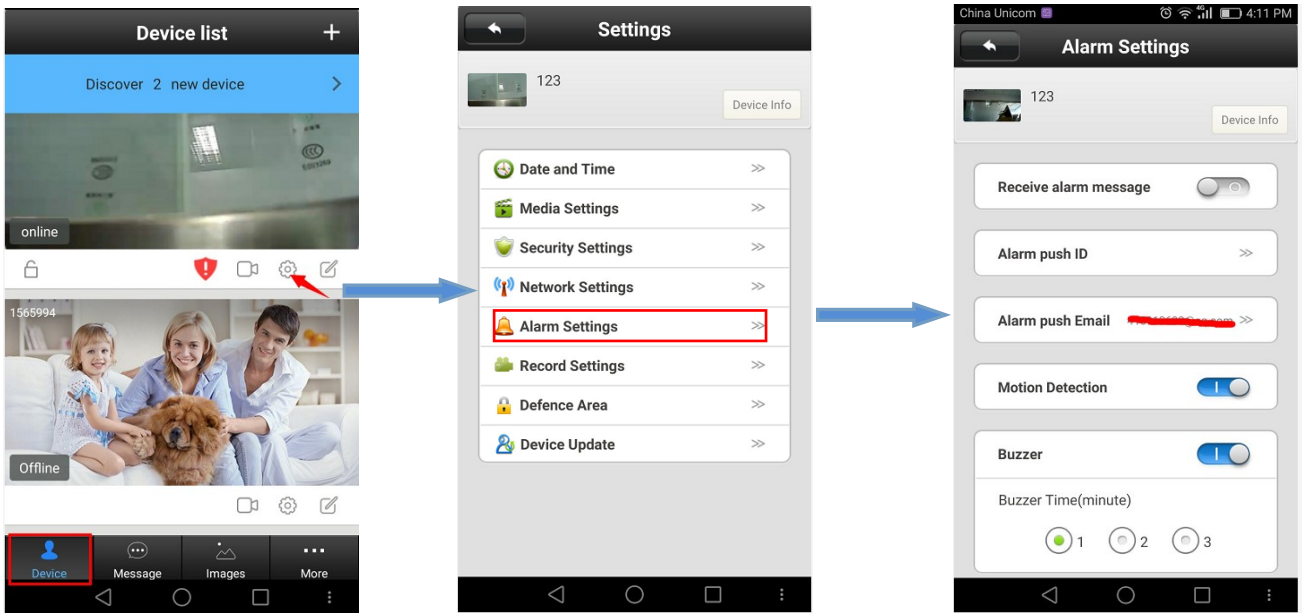
Сигнал о тревоги на электронную почту:

Эта функция позволит вам получить сигнал тревоги на вашу электронную почту, когда камера обнаружит ее.

Внимание: проверьте настройки своей электронной почты, чтобы была включена “SMTP” функция, подробнее см. “4. Привязка электронной почты к приложению”.

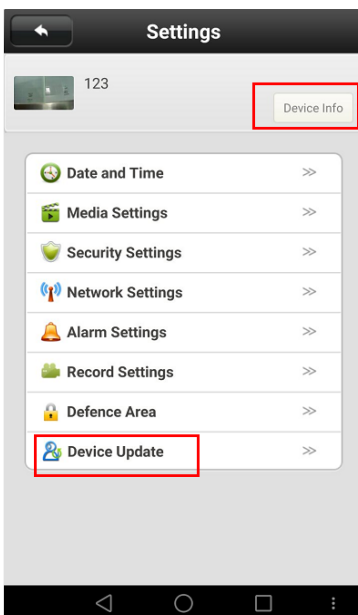
Обнаружение движения: сигнал тревоги об изменении сцены, имейте ввиду, что эту функцию нужно включить при постановке на охрану, иначе вы не получите письмо о тревоге на почту.

Сирена: включите сирену, когда будет тревога устройство запустит сирену и она будет включена до снятия с охраны (пока не получит сигнал "disarming").



8. Обновление устройства:

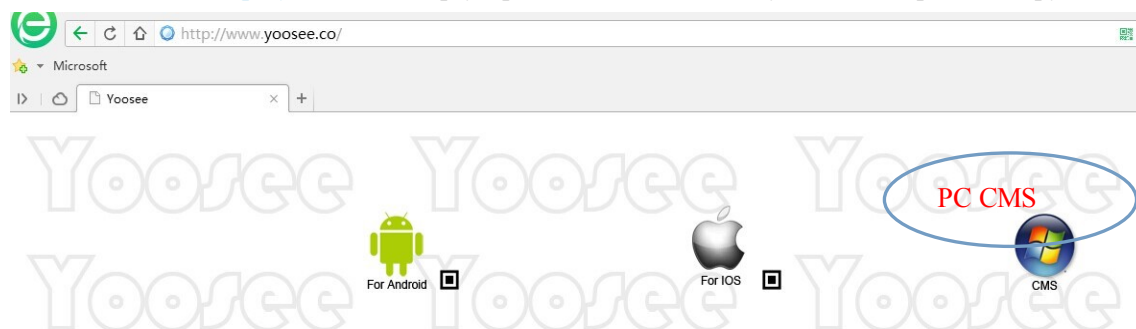
Нажмите device names -> Settings -> выберите device update: нажмите на номер новой версии, он будет напоминать номер новой версии, если есть таковая, и пользователь сможет выбрать обновлять или нет. В правом верхнем углу, вы можете нажать "Device Info" для информации о том, какую версию вы используете сейчас.



4 Операции на ПК

1. Загрузка ПО на ПК

Войдите на сайт <http://yoosee.co/> в браузере ПК, нажмите иконку  для прямой загрузки.

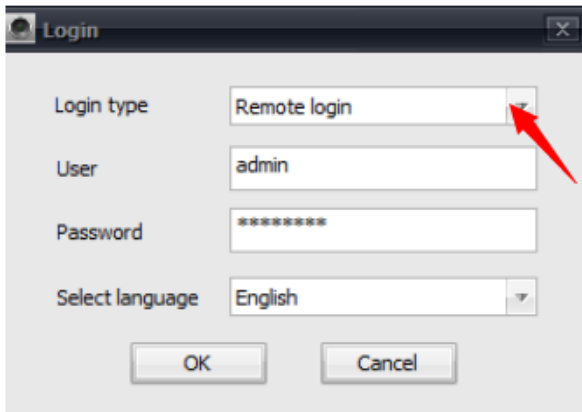


2. Вход в аккаунт на ПК

Есть 2 способа войти в аккаунт:

- Выберите "remote login", используя ID(адрес электронной почты/номер телефона/Yoosee аккаунт ID) чтобы зарегистрироваться в мобильном телефоне для входа напрямую, не нужно снова регистрироваться.

- Когда на ПО ПК выбираете "Log on locally", Логин: admin пароль: 00000000




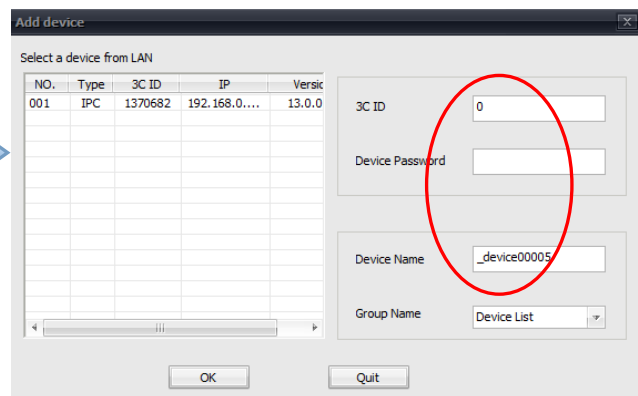
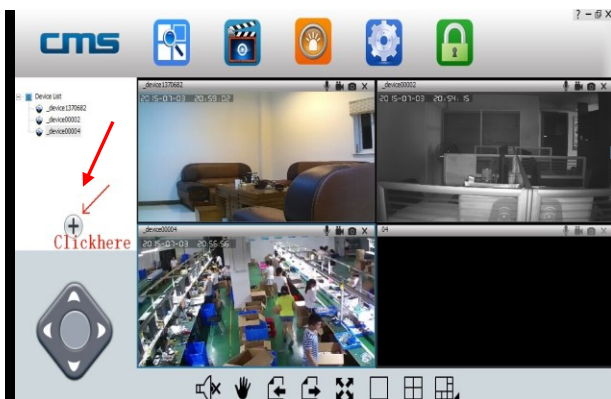
3. Сетевое подключение к устройству (точно так же как операции в мобильном телефоне)

4. Добавление устройства на ПК.

Как же добавить устройство на ПК?

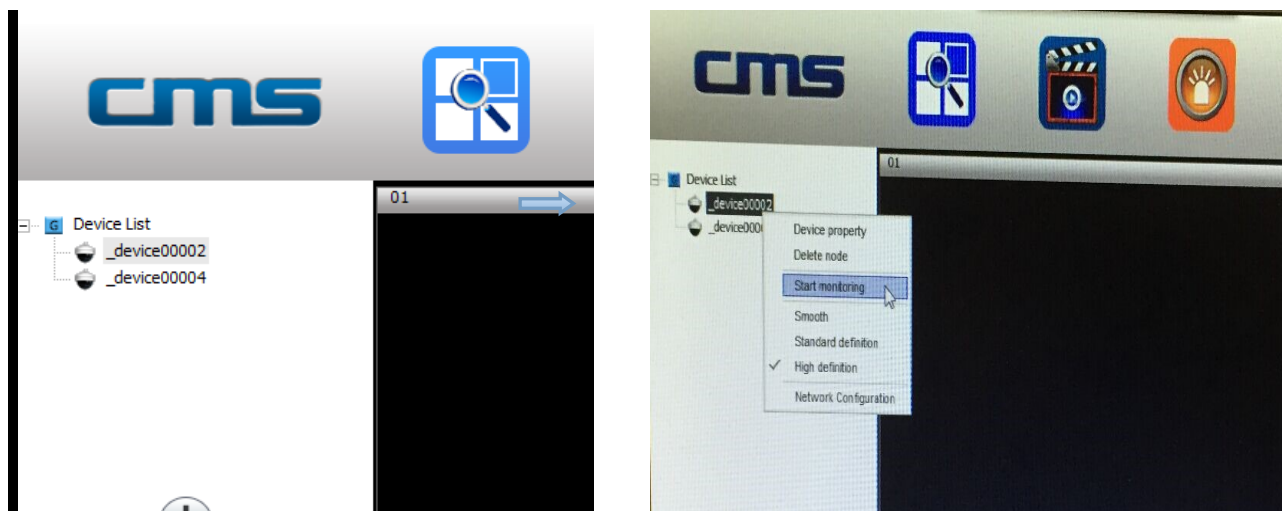
Фактически, существует множество способов подключения, специфические методы, например:

В левой стороне интерфейса "CMS", нажмите кнопку  , введите имя устройства, ID и пароль, затем нажмите ок:



5. Монитор устройств на ПК.

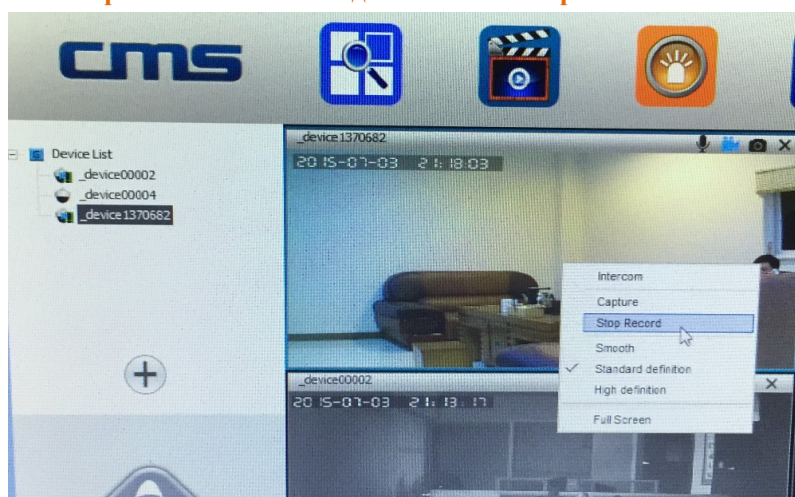
Откройте ПО CMS, правой кнопкой мыши нажмите device name →start to monitor, как на картинке:




6. Настройки видео на ПК.

□ Видео: это устройство может записывать видео на жесткий диск компьютера, правый клик на экране монитора вызовет "start video"

Внимание: убедитесь, что только с компьютера ведется мониторинг, тогда видео может быть сохранено на жестком диске компьютера.



□ Воспроизведение: это устройство может воспроизвести видео на компьютере, откройте ПО CMS,

нажмите на кнопку воспроизведения , выберите "playback", пользователь может найти файл для воспроизведения по дате, а затем воспроизвести его.

5 Сброс на заводские настройки

Сброс очищает все настройки: включая WIFI, пароль, настройки тревоги, настройки защитных зон и т.д. Операция показана ниже: существует кнопка сброса (отверстие) в нижней части камеры. Нужно вставить зубочистку в отверстие и нажать кнопку сброса внутри. После того, как услышите звук “Ди-”, держите еще 3 секунды, пока не услышите звук, похожий на извлекаемый меч, все индикаторы загораются, значит сброс камеры был успешным.



В: Добавляю камеру на устройство WiFi, но приложение не обнаруживает ни одного нового устройства.

О: Убедитесь, что мобильный телефон и камера находятся в одной и той же сети (один маршрутизатор), проверьте, светится ли индикатор сети на камере. Если камера и мобильный телефон находятся в разных сетях, попробуйте добавить устройство вручную.

В: Показывает “Не верный пароль”, при попытке получить доступ к изображению на камере через приложение.

О: Проверьте правильность введенного пароля для удаленного мониторинга при добавлении камеры в приложение. Если все равно не верный, то нужно выбрать имя устройства в выпадающем меню “ Playback/Setting/Edit”, войдите в “Edit” и введите правильный пароль. Если вы забыли пароль, сбросьте камеру и вернитесь к заводским настройкам.

В: В листе устройств показывает, что устройство “ Offline”.

О: Проверьте подсоединение камеры к сети. Проверьте горит ли индикатор сети. Убедитесь, что роутер работает хорошо.

В: Во время воспроизведения записи, не могу найти файл записи.

О: Проверьте исправность карты MicroSD. Если она в порядке, тогда выполните поиск файла по времени. Также убедитесь, что системное время камеры по ошибке не было изменено.

В: Не могу сделать запись; Или не могу перезаписать данные автоматически, когда карта TF полна.

А: Отформатируйте TF карту на компьютере и вставьте затем ее в камеру, если загорелся синий свет, значит MicroSD неисправна, замените MicroSD карту.

Q: WIFI камера не может соединиться с WiFi

А: Убедитесь, что пароль WiFi верен. Камера не поддерживает 5G, поэтому убедитесь, что мобильное соединение сети 2.4G WIFI.

В: В каких ситуациях нужно перезагружать устройство.

О: На вопрос ниже, сбросьте устройство для тестирования:

1. Забыли пароль 2. Wifi нестабилен 3. Приложение имеет проблемы после обновления 4. Устройство не может нормально включиться, но не издает звуковой сигнал предупреждения.

В: Забыли пароль?

О: Есть отверстие сброса на нижней части камеры, используйте инструмент в форме иглы и вставьте его в отверстие, восстановленный по умолчанию пароль "123".

Q: Не могу установить WIFI

А: Убедитесь, что камер издает звук “DiDi” при включении, если нет, то перезагрузите камеру

Q: Не могу записать на карту MicroSD

А: Убедитесь в соответствии формата карты MicroSD через OSD menu в разделе “Setting/Storage settings” перед записью.

Q: После форматирования TF карты, не делается запись и не возможно узнать емкость карты.

А: Проверьте, если размер кластера меньше 16КБ при форматировании карты MicroSD на компьютере, введите правильный параметр, он должен быть больше 16КБ.